



DZIENNIK URZĘDOWY

WOJEWÓDZTWA LUBUSKIEGO

Gorzów Wielkopolski, dnia 14 stycznia 2021 r.

Poz. 141

ROZPORZĄDZENIE WOJEWODY LUBUSKIEGO

z dnia 14 stycznia 2021 r.

zmieniające rozporządzenie w sprawie zwalczania wysoce zjadliwej grypy ptaków (HPAI) na terenie powiatów zielonogórskiego, świebodzińskiego i krośnieńskiego

Na podstawie art. 46 ust. 3 pkt 1, 2, 3 lit. b, 5a, 7, 8a, 8d lit. c, 8f ustawy z dnia 11 marca 2004r. o ochronie zdrowia zwierząt oraz zwalczaniu chorób zakaźnych zwierząt (Dz. U. z 2020r., poz. 1421) oraz art. 22 pkt 2 ustawy z dnia 23 stycznia 2009r. o wojewodzie i administracji rządowej w województwie (Dz. U. z 2019r., poz. 1464) na wniosek Lubuskiego Wojewódzkiego Lekarza Weterynarii z dnia 9 stycznia 2021r. zarządza się, co następuje:

§ 1. W rozporządzeniu Wojewody Lubuskiego z dnia 17 grudnia 2020r. w sprawie zwalczania wysoce zjadliwej grypy ptaków (HPAI) na terenie powiatów zielonogórskiego i świebodzińskiego (Dz. Urz. Woj. Lubuskiego z 2020r., poz. 2982 ze zm.), wprowadza się następujące zmiany:

- 1) zmianie ulega tytuł rozporządzenia Wojewody Lubuskiego z dnia 17 grudnia 2020r. w sprawie zwalczania wysoce zjadliwej grypy ptaków (HPAI) na terenie powiatów zielonogórskiego i świebodzińskiego (Dz. Urz. Woj. Lubuskiego z 2020r., poz. 2982), który otrzymuje brzmienie:

„rozporządzenie w sprawie zwalczania wysoce zjadliwej grypy ptaków (HPAI) na terenie powiatów zielonogórskiego, świebodzińskiego, krośnieńskiego i gorzowskiego”;;

- 2) § 1 otrzymuje brzmienie:

„§ 1. 1 Za obszar zagrożony wystąpieniem wysoce zjadliwej grypy ptaków (HPAI), zwany dalej obszarem zagrożonym, uznaje się teren obejmujący:

- 1) w powiecie zielonogórskim, w gminie Babimost miejscowości: Podmokle Wielkie, Podmokle Małe, Laski, Babimost;
- 2) w powiecie świebodzińskim, w gminie Zbąszynek miejscowości: Chlastawa, Zbąszynek, Kosieczyn;
- 3) w powiecie krośnieńskim, w gminie Gubin miejscowości: Gubinek, m. Gubin, Budoradz;
- 4) w powiecie gorzowskim, w gminie Lubiszyn: Kozin, Smoliny, Mystki, Gajewo, Ściechówek, Chłopyny, Ściechów, Dzikowo, Buszów, Brzeźno, Lubiszyn, Kretkowo.

Opis:

Od granicy z woj. wielkopolskim, wzdłuż linii kolejowej Zbąszyń-Zbąszynek w kierunku południowym w powiecie świebodzińskim, do przecięcia tej linii kolejowej z granicą administracyjną miejscowości Podmokle Wielkie, obejmując tę miejscowość w powiecie zielonogórskim, dalej granicą tej miejscowości w kierunku południowym do miejscowości Podmokle Małe, obejmując tę miejscowość, dalej w kierunku miejscowości Laski, obejmując tę miejscowość, następnie w kierunku Portu Lotniczego Babimost, obejmując Port Lotniczy, dalej granicą województwa lubuskiego w kierunku wschodnim, do granicy

administracyjnej miejscowości Wielka Wieś w powiecie wolsztyńskim, woj. wielkopolskie, dalej w kierunku północnym granicą województwa lubuskiego do punktu wyjścia.

Od granicy polsko-niemieckiej, od drogi 1154F łączącej Coschen – Żytowań, na południe przecinając tory kolejowe na drodze Guben – Czerwieńsk, dalej na południe do miasta Gubin, włączając to miasto, dalej na południe do miejscowości Gubinek, włączając tę miejscowość.

Od strony północnej wzdłuż miejscowości Smoliny i Kozin obejmując te miejscowości w kierunku wschodnim wzdłuż granicy woj. zachodniopomorskiego i lubuskiego do wysokości miejscowości Jastrzębiec nie obejmując tej miejscowości. Od strony wschodniej w kierunku południowym do miejscowości Lubiszyn obejmując tę miejscowość. Od strony południowej do miejscowości Buszów obejmując tę miejscowość. Od strony zachodniej do miejscowości Mystki obejmując tę miejscowość.

2. Obszar, o którym mowa w ust. 1, określa mapa stanowiąca załącznik nr 1, załącznik nr 2 oraz załącznik nr 3 – w części zaznaczonej kolorem różowym;

3. Za obszar zapowietrzony wystąpieniem wysoce zjadliwej grypy ptaków (HPAI), zwany dalej obszarem zapowietrzonym, uznaje się teren obejmujący w powiecie gorzowskim, w gminie Lubiszyn miejscowości: Staw, Zacisze i Podlesie”.

Opis:

Od strony zachodniej i północnej kierunku wschodnim wzdłuż granicy woj. lubuskiego i zachodniopomorskiego. Od strony wschodniej wzdłuż granicy woj. zachodniopomorskiego i lubuskiego do wysokości Kozich Łąk. Na wysokości Kozich Łąk w kierunku południowym w okolice miejscowości Pczelino nie obejmując tej miejscowości. Od strony południowej od miejscowości Pczelino wzdłuż ściany lasu do rzeki Myśla.

4. Obszar, o którym mowa w ust. 3, określa mapa stanowiąca załącznik 3 do rozporządzenia – w części zaznaczonej kolorem pomarańczowym”;

3) w § 2 po ust. 3 dodaje się ust. 4 i ust. 5, o następującym brzmieniu:

„4. Na obszarze zapowietrzonym, o którym mowa w § 1 ust. 3 nakazuje się:

1) utrzymywanie drobiu lub innych ptaków w odosobnieniu w kurnikach lub innych pomieszczeniach w sposób uniemożliwiający kontakt z drobiem lub innymi ptakami utrzymywanymi w innych gospodarstwach, ograniczający ich kontakt z dzikimi ptakami;

2) niezwłoczne usunięcie zwłok drobiu lub innych ptaków;

3) niezwłoczne czyszczenie i odkażanie środków transportu i sprzętu wykorzystywanych do transportu drobiu lub innych ptaków, ich mięsa, paszy, ściółki lub nawozów naturalnych, innych środków transportu wjeżdżających do gospodarstwa lub z niego wyjeżdżających oraz innych przedmiotów lub substancji, które mogły zostać skażone wirusem wysoce zjadliwej grypy ptaków;

4) stosowanie środków bezpieczeństwa biologicznego przez osoby wchodzące do gospodarstwa lub z niego wychodzące, w celu wykluczenia rozprzestrzeniania się wysoce zjadliwej grypy ptaków, w szczególności wyłożenie mat dezynfekcyjnych przed wejściami, wyjściami, wjazdami i wyjazdami do i z gospodarstw utrzymujących drób oraz odkażanie rąk i obuwia przez osoby wchodzące do gospodarstwa lub z niego wychodzące;

5) posiadaczowi zwierząt:

a) prowadzenie wykazu osób wchodzących do gospodarstwa lub z niego wychodzących, z wyłączeniem pomieszczeń mieszkańców gospodarstwa, wykaz udostępnia się na żądanie właściwego miejscowo powiatowego lekarza weterynarii,

b) niezwłoczne informowanie właściwego miejscowo powiatowego lekarza weterynarii o zwiększonej zachorowalności lub śmiertelności lub znacznym obniżeniu produktywności zwierząt utrzymywanych w gospodarstwie.

5. Na obszarze zapowietrzonym, o którym mowa w § 1 ust. 3 zakazuje się:

1) wyprowadzania z gospodarstwa i wprowadzania do niego drobiu lub innych ptaków oraz ssaków utrzymywanych w gospodarstwach, chyba że ssaki utrzymywane są wyłącznie w pomieszczeniach mieszkalnych, i nie mają:

a) kontaktu z drobiem i innymi ptakami,

b) dostępu do klatek lub miejsc, w których są utrzymywane drób lub inne ptaki;

2) wywożenia lub rozrzucania ściółki lub nawozów naturalnych, chyba że właściwy miejscowo powiatowy lekarz weterynarii wyraził zgodę, o której mowa w § 12 ust. 1 rozporządzenia Ministra Rolnictwa i Rozwoju Wsi z dnia 18 grudnia 2007r. w sprawie zwalczania grypy ptaków (Dz. U. Nr 239, poz. 1752);

3) organizowania targów, wystaw, pokazów lub konkursów, gdzie są gromadzone drób lub inne ptaki;

4) wypuszczania drobiu lub innych ptaków w celu odtworzenia zasobów ptactwa łownego;

5) przemieszczania i transportu drobiu lub innych ptaków, w tym piskląt jednodniowych, drobiu odchowanego do rozpoczęcia nieśności, a także ich zwłok, jaj wylęgowych z gospodarstw znajdujących się na obszarze zapowietrzonym drogami, z wyłączeniem prywatnych dróg dojazdowych do gospodarstw oraz transportu kolejowego;

6) transportu mięsa drobiowego z rzeźni, zakładów rozbioru oraz chłodni, chyba że mięso to zostało pozyskane:

a) z drobiu pochodzącego spoza obszaru zapowietrzonego oraz nie było przechowywane i transportowane z mięsem drobiowym pozyskanym z drobiu pochodzącego z obszaru zapowietrzonego lub

b) co najmniej 21 dni przed dniem prawdopodobnego wprowadzenia wirusa wysoce zjadliwej grypy ptaków do gospodarstwa oraz było przechowywane i transportowane z mięsem drobiowym pozyskanym nie później niż na 21 dni przed dniem prawdopodobnego wprowadzenia wirusa wysoce zjadliwej grypy ptaków do gospodarstwa z drobiu pochodzącego z obszaru zapowietrzonego”;

4) § 3 otrzymuje następujące brzmienie:

„§ 3. 1 Nakazuje się oznakowanie obszaru zagrożonego, o którym mowa § 1 ust. 1 i obszaru zapowietrzonego, o którym mowa w § 1 ust. 3, poprzez ustawienie na zewnętrznej granicy tych obszarów tablic ostrzegawczych z czarnym napisem na żółtym tle o następującej treści:

1) „UWAGA! WYSOCE ZJADLIWA GRYPY PTAKÓW OBSZAR ZAGROŻONY”;

2) „UWAGA! WYSOCE ZJADLIWA GRYPY PTAKÓW OBSZAR ZAPOWIETRZONY”.

2. Tablice i napisy mają mieć takie wymiary, aby były czytelne z odległości co najmniej 100 metrów, oznakowane w sposób trwały, nie podlegający działaniu czynników atmosferycznych.

3. Tablice należy umieścić na ustalonych przez właściwe organy drogach publicznych lub drogach wewnętrznych”.

5) § 6 otrzymuje następujące brzmienie:

„§ 6. Wykonanie rozporządzenia powierza się: właściwym miejscowo powiatowym lekarzom weterynarii, Starostom, Burmistrzom, Komendantom Policji, Komendantom Powiatowej Państwowej Straży Pożarnej, nadleśniczemu Powiatowego Gospodarstwa Leśnego Lasy Państwowe na obszarze w zarządzie Państwowego Gospodarstwa Leśnego Lasy Państwowe właściwym ze względu na obszar opisany w § 1 ust 1 i ust. 3”;

6) § 7 otrzymuje następujące brzmienie:

„§ 7. Rozporządzenie wchodzi w życie z dniem podania do wiadomości publicznej w sposób zwyczajowo przyjęty na terenie, o którym mowa w § 1 ust. 1 i ust. 3 i podlega ogłoszeniu w Dzienniku Urzędowym Województwa Lubuskiego.”.

§ 2. 1. Załącznik do rozporządzenia – Mapa obszaru zagrożonego, otrzymuje oznaczenie „Załącznik nr 1” i nadaje się mu brzmienie określone w załączniku nr 1 do niniejszego rozporządzenia.

2. Dodaje się załącznik nr 2 do rozporządzenia, który otrzymuje brzmienie określone w załączniku nr 2 do niniejszego rozporządzenia.

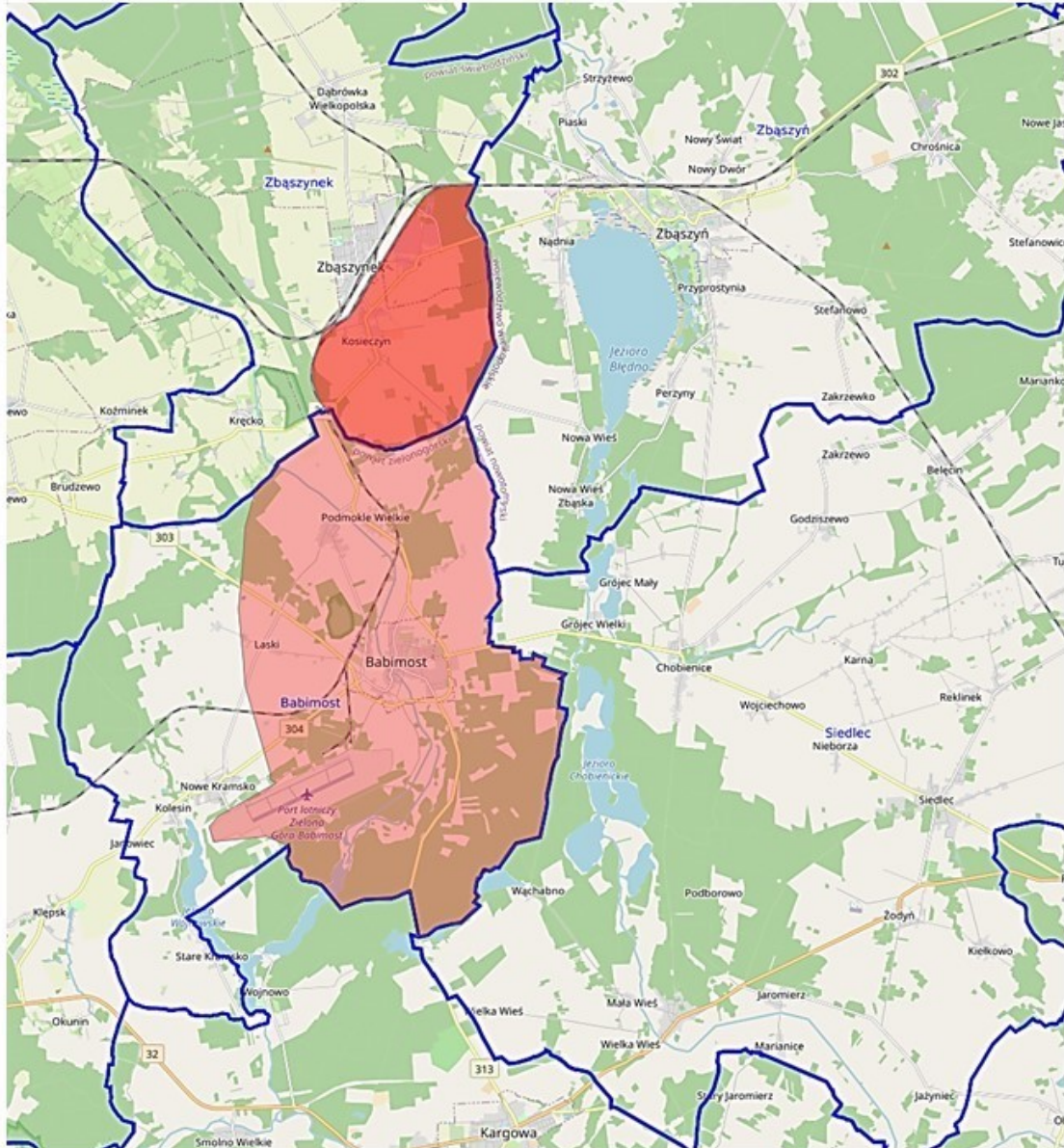
3. Dodaje się załącznik nr 3 do rozporządzenia, który otrzymuje brzmienie określone w załączniku nr 3 do niniejszego rozporządzenia.

§ 3. Rozporządzenie wchodzi w życie z dniem podania do wiadomości publicznej w sposób zwyczajowo przyjęty na terenie, o którym mowa w § 1 pkt 2, z wyjątkiem § 2 ust. 1 i 2, które wchodzi w życie z dniem podania do wiadomości publicznej w sposób zwyczajowo przyjęty na terenie, o którym mowa w § 1 pkt 2 z mocą obowiązującą od 5 stycznia 2021r., i podlega ogłoszeniu w Dzienniku Urzędowym Województwa Lubuskiego.

Wojewoda Lubuski
Władysław Dajczak

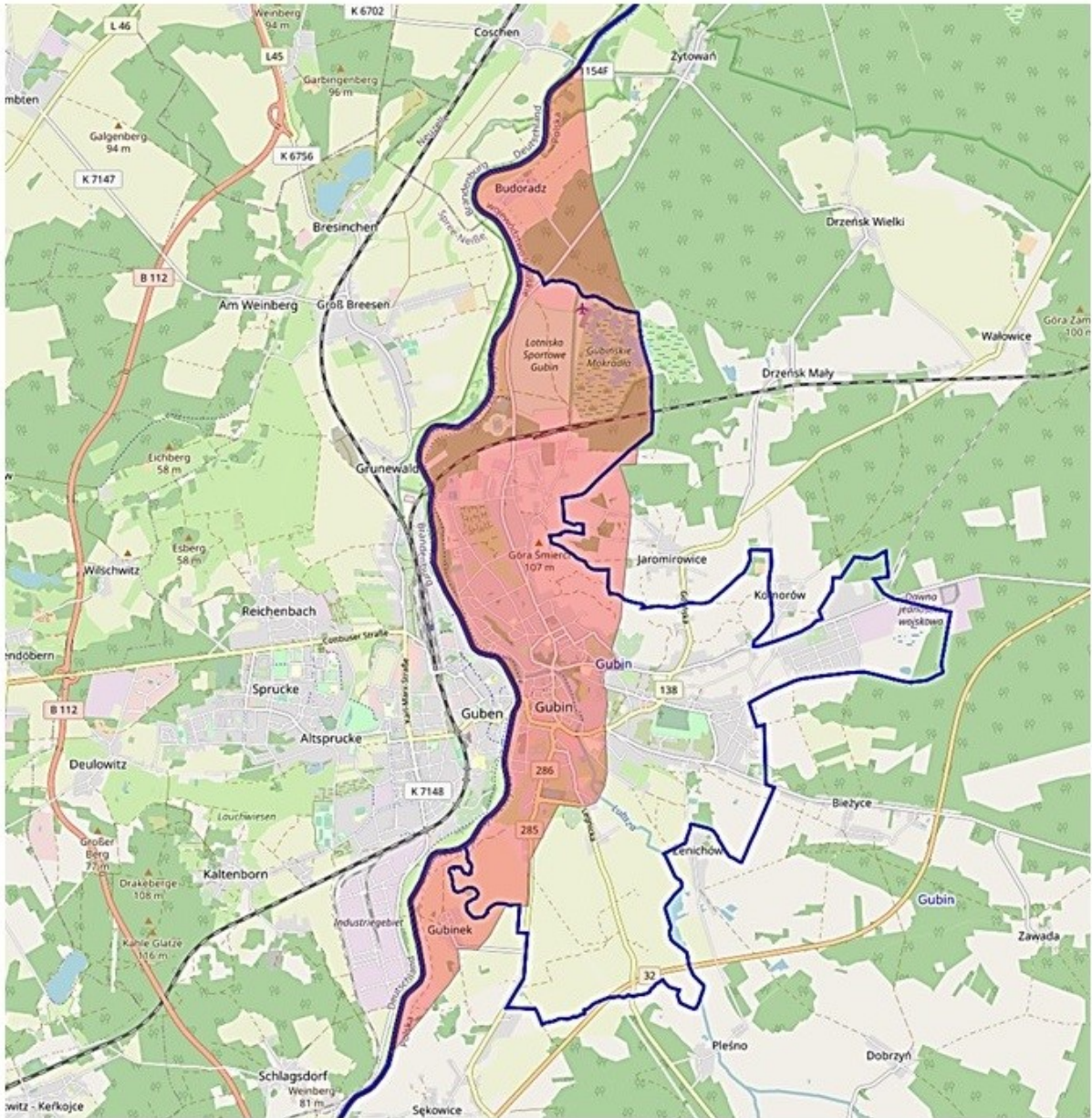
Załącznik nr 1
do rozporządzenia Wojewody Lubuskiego
z dnia 14 stycznia 2021r.

Mapa obszaru zagrożonego na terenie powiatów zielonogórskiego i świebodzińskiego



**Załącznik nr 2
do rozporządzenia Wojewody Lubuskiego
z dnia 14 stycznia 2021r.**

Mapa obszaru zagrożonego w powiecie krośnieńskim



**Załącznik nr 3
do rozporządzenia Wojewody Lubuskiego
z dnia 14 stycznia 2021r.**

Mapa obszaru zagrożonego i zapowietrzonego w powiecie gorzowskim

