



DZIENNIK URZĘDOWY

WOJEWÓDZTWA LUBUSKIEGO

Gorzów Wielkopolski, dnia 19 lutego 2024 r.

Poz. 591

ZARZĄDZENIE
REGIONALNEGO DYREKTORA OCHRONY ŚRODOWISKA W GORZOWIE
WIELKOPOLSKIM

z dnia 13 lutego 2024 r.

REGIONALNEGO DYREKTORA OCHRONY ŚRODOWISKA W GORZOWIE
WIELKOPOLSKIM

w sprawie ustanowienia planu zadań ochronnych dla obszaru Natura 2000 Rynna Jezior
Rzepińskich PLH080049

Na podstawie art. 28 ust. 5 ustawy z dnia 16 kwietnia 2004 r. o ochronie przyrody (Dz.U. z 2023 r. poz. 1336, 1688 i 1890) zarządza się, co następuje:

§ 1. 1. Ustanawia się plan zadań ochronnych dla obszaru Natura 2000 Rynna Jezior Rzepińskich PLH080049, zwanego dalej: „obszarem”.

2. Plan zadań ochronnych obejmuje cały obszar.

§ 2. Opis granic obszaru określa załącznik nr 1 do zarządzenia.

§ 3. Mapę obszaru stanowi załącznik nr 2 do zarządzenia.

§ 4. Identyfikację istniejących i potencjalnych zagrożeń dla zachowania właściwego stanu ochrony siedlisk przyrodniczych oraz gatunków roślin i zwierząt i ich siedlisk, będących przedmiotami ochrony obszaru, określa załącznik nr 3 do zarządzenia.

§ 5. Cele działań ochronnych, określa załącznik nr 4 do zarządzenia.

§ 6. Działania ochronne ze wskazaniem podmiotów odpowiedzialnych za ich wykonanie i obszarów ich wdrażania, określa załącznik nr 5 do zarządzenia.

§ 7. Zarządzenie wchodzi w życie po upływie 14 dni od dnia ogłoszenia.

z up. Regionalnego Dyrektora Ochrony Środowiska w Gorzowie Wielkopolskim
Zastępca Regionalnego Dyrektora Ochrony Środowiska
Regionalny Konserwator Przyrody w Gorzowie Wielkopolskim
Andrzej Korzeniowski

Załącznik nr 1 do zarządzenia
Regionalnego Dyrektora Ochrony Środowiska
w Gorzowie Wielkopolskim
z dnia 13 lutego 2024 r.

Opis granic obszaru

Granice obszaru opisano w postaci wykazu współrzędnych punktów jej załamania w układzie współrzędnych płaskich prostokątnych PL-1992¹⁾

Nr punktu załamania granicy	PL-1992	
	x	y
1	502399,94	213416,13
2	502399,85	213416,21
3	502398,26	213417,52
4	502382,85	213384,87
5	502267,44	213317,22
6	502211,59	213284,49
7	502200,69	213278,10
8	502178,16	213254,34
9	502163,12	213215,10
10	502157,61	213193,13
11	502155,74	213172,88
12	502097,92	213149,34
13	502077,94	213083,29
14	501975,49	212994,01
15	501977,81	212990,90
16	502021,40	212956,04
17	502062,14	212949,71
18	502247,64	212977,06
19	502297,41	212984,20
20	502373,27	212980,00
21	502392,56	212991,66
22	502463,55	213016,79
23	502621,78	213023,43
24	502647,59	213002,23
25	502687,83	212933,66
26	502652,04	212942,19
27	502630,64	212926,90
28	502626,00	212930,78
29	502594,96	212919,21
30	502578,21	212931,95
31	502561,20	212928,98
32	502563,39	212908,69

33	502566,83	212887,77
34	502592,69	212858,71
35	502673,44	212809,82
36	502674,38	212808,82
37	502764,60	212713,11
38	502815,69	212641,84
39	502866,60	212644,10
40	502875,58	212542,98
41	502889,30	212388,56
42	502892,46	212352,99
43	502898,99	212279,56
44	502908,43	212166,06
45	502917,61	212055,62
46	502924,47	211973,29
47	502925,31	211963,10
48	502930,56	211899,98
49	502934,55	211852,02
50	502935,17	211845,81
51	502940,26	211795,24
52	502946,48	211733,41
53	502955,84	211640,38
54	502962,21	211577,09
55	502973,23	211467,69
56	502989,97	211353,64
57	503000,01	211366,29
58	503135,74	211371,11
59	503149,82	211353,27
60	503150,36	211255,74
61	503132,43	211217,27
62	503146,81	211136,30
63	503225,59	211164,54
64	503213,14	211105,34
65	503211,73	211067,84
66	503224,28	211040,74
67	503272,45	211003,84

68	503346,25	210929,02
69	503389,30	210896,22
70	503421,08	210862,39
71	503468,23	210844,97
72	503507,18	210802,94
73	503547,03	210773,42
74	503569,98	210728,78
75	503581,50	210714,81
76	503588,74	210706,42
77	503589,59	210705,44
78	503613,67	210664,01
79	503646,97	210619,61
80	503773,39	210627,85
81	503792,63	210585,25
82	503815,99	210560,52
83	503850,35	210508,30
84	503858,60	210432,71
85	503876,46	210388,74
86	503924,56	210311,78
87	504020,43	210320,77
88	504041,74	210330,22
89	504037,08	210303,53
90	504060,63	210283,85
91	504196,70	210219,70
92	504227,36	210205,25
93	504255,06	210199,25
94	504244,68	210173,60
95	504287,53	210160,73
96	504351,68	210140,22
97	504354,68	210129,29
98	504487,45	210146,26
99	504613,23	210172,74
100	504671,15	210186,90
101	504709,11	210115,20
102	504712,85	210030,41
103	504707,79	209869,98
104	504707,85	209869,69
105	504906,24	209881,02
106	504979,17	209881,65
107	505097,31	209886,60
108	505133,44	209859,14
109	505168,13	209824,46
110	505207,15	209802,05
111	505254,12	209781,82
112	505308,45	209758,41

113	505411,66	209628,62
114	505441,29	209583,09
115	505474,17	209532,57
116	505494,91	209516,24
117	505484,83	209496,72
118	505609,23	209372,32
119	505659,91	209321,64
120	505664,15	209340,52
121	505668,88	209404,01
122	505648,59	209525,46
123	505640,31	209581,14
124	505633,23	209675,03
125	505632,29	209690,04
126	505621,66	209858,72
127	505637,88	209929,97
128	505656,78	210028,72
129	505612,79	210098,88
130	505512,26	210177,36
131	505390,22	210278,19
132	505388,03	210280,13
133	505370,15	210285,15
134	505162,63	210444,70
135	505114,92	210483,02
136	504998,28	210575,23
137	504999,27	210583,87
138	505001,43	210602,55
139	505006,84	210656,79
140	505009,31	210685,46
141	505013,40	210742,59
142	505016,37	210799,78
143	505018,25	210857,03
144	505019,02	210914,30
145	504820,96	210827,07
146	504806,51	210730,44
147	504778,72	210734,59
148	504567,70	210896,66
149	504551,64	210896,22
150	504524,99	210884,94
151	504510,64	210868,54
152	504488,09	210864,44
153	504471,69	210897,24
154	504450,16	210908,52
155	504415,26	210901,25
156	504401,99	210884,94
157	504317,94	210881,87

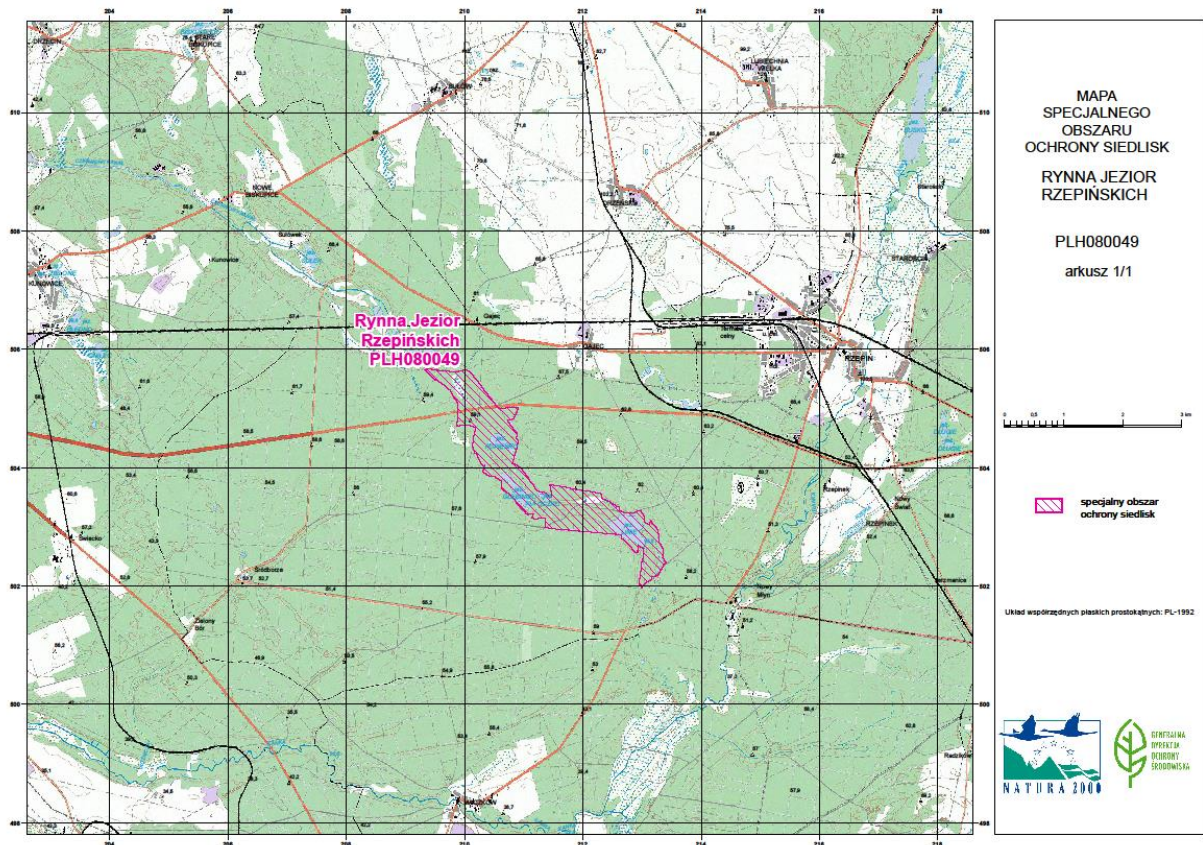
158	504218,52	210848,04
159	504108,25	210814,38
160	504072,87	210801,71
161	504072,80	210801,85
162	504062,93	210844,63
163	504039,53	210890,84
164	503986,61	210958,75
165	503980,29	210963,36
166	503921,71	211006,05
167	503825,09	211076,47
168	503815,62	211082,74
169	503756,94	211121,62
170	503707,64	211163,07
171	503657,88	211187,68
172	503619,00	211218,49
173	503598,42	211247,34
174	503590,68	211315,53
175	503580,56	211363,36
176	503568,88	211376,41
177	503537,43	211411,55
178	503492,73	211448,23
179	503504,61	211471,11
180	503573,96	211472,23
181	503662,19	211444,93
182	503713,18	211440,88
183	503661,88	211753,51
184	503653,56	211766,61
185	503635,80	211875,50
186	503604,87	212088,14
187	503578,64	212216,93
188	503564,22	212317,16
189	503505,16	212314,03
190	503466,51	212333,87
191	503465,62	212374,04
192	503418,10	212461,54

193	503367,56	212542,25
194	503344,13	212579,67
195	503351,89	212617,86
196	503280,41	212611,95
197	503263,71	212648,63
198	503239,73	212699,35
199	503240,18	212718,37
200	503234,80	212813,81
201	503239,32	212865,11
202	503247,62	212891,51
203	503273,27	212930,73
204	503264,97	212942,80
205	503264,68	212942,92
206	503272,33	212968,12
207	503244,69	212996,12
208	503176,13	213036,58
209	503128,81	213033,76
210	503086,98	213047,49
211	503053,98	213068,41
212	503048,38	213134,62
213	503119,38	213139,30
214	503043,78	213184,41
215	503024,11	213204,39
216	502977,14	213252,12
217	502863,32	213281,52
218	502797,29	213285,85
219	502773,58	213288,36
220	502738,99	213292,00
221	502611,87	213363,11
222	502473,73	213346,19
223	502416,31	213402,62
224	502405,09	213411,87
225	502400,00	213416,08
226	502399,94	213416,13

¹⁾ Układ współrzędnych płaskich prostokątnych PL-1992 jest jednym z układów tworzących państwowy system odniesień przestrzennych, o którym mowa w przepisach wydanych na podstawie art. 3 ust. 5 ustawy z dnia 17 maja 1989 r. – Prawo geodezyjne i kartograficzne (Dz. U. z 2023 r. poz. 1752 i 1762).

Załącznik nr 2 do zarządzenia
Regionalnego Dyrektora Ochrony Środowiska
w Gorzowie Wielkopolskim
z dnia 13 lutego 2024 r.

Mapa obszaru



Załącznik nr 3 do zarządzenia
Regionalnego Dyrektora Ochrony Środowiska
w Gorzowie Wielkopolskim
z dnia 13 lutego 2024 r.

Identyfikacja istniejących i potencjalnych zagrożeń dla zachowania właściwego stanu ochrony siedlisk przyrodniczych oraz gatunków zwierząt i ich siedlisk będących przedmiotami ochrony obszaru

Lp.	Przedmiot ochrony	Zagrożenia		Opis zagrożenia
		Istniejące	Potencjalne	
1.	3150 Starorzecza i naturalne eutroficzne zbiorniki wodne ze zbiorowiskami z <i>Nympheion</i> , <i>Potamion</i>	M01.02 Susze i zmniejszenie opadów; F02.03 Wędkarstwo; G05.01 Wydeptywanie, nadmierne użytkowanie		M01.02 – Długoterminowe okresy suszy i deficytu opadów atmosferycznych, mogą przyczynić się do zmniejszenia powierzchni siedliska w obszarze. F02.03 i G05.01 – Wydeptywanie i usuwanie roślinności brzegowej jezior, zanieczyszczanie brzegu odpadami wędkarskimi, intensyfikacja eutrofizacji wód na skutek stosowania dużych ilości zanęt wędkarskich zwłaszcza w płytkich i niewielkich zbiornikach wodnych. Zarybianie zbiorników obcymi gatunkami ryb np. karpem <i>Cyprinus carpio</i> .
			K01 Abiotyczne (powolne) procesy naturalne	K01 – Zagrożenie potencjalne związane z długoterminowymi procesami zmian klimatycznych (susze) prowadzącymi do spadku poziomu lustra wód gruntowych i stopniowego zanikania (wypłylenia i lądowacenia) płatów siedlisk stanowiących Jeziora Oczko i Popienko.
2.	7110 Torfowiska wysokie z roślinnością torfotwórczą (żywe)	M01.02 Susze i zmniejszenie opadów; K02.01 Zmiana składu gatunkowego (sukcesja)		M01.02 – zagrożenie związane z nasilającym się deficytem wód opadowych, prowadzącym w konsekwencji do pogorszenia stanu ochrony siedliska oraz zmniejszenia jego powierzchni w obszarze. K02.01 – zagrożenie na skutek przesuszenia siedliska, wiąże się z ekspansją gatunków drzew (głównie sosny i brzozy), prowadząc do niekorzystnych zmian w obrębie

				jego struktury, pogorszenia uwilgotnienia (ewapotranspiracja) i stopniowego zaniku w obszarze.
			X – Brak zagrożeń i nacisków	Analizowano, nie stwierdzono potencjalnych zagrożeń oraz presji względem siedliska w obszarze.
3.	7140 Torfowiska przejściowe i trzęsawiska (przeważnie z roślinnością z <i>Scheuchzerio-Caricetea</i>)	M01.02 Susze i zmniejszenie opadów; K02.01 Zmiana składu gatunkowego (sukcesja)		M01.02 – zagrożenie związane z nasilającym się deficytem wód opadowych, prowadzącym w konsekwencji do pogorszenia stanu ochrony siedliska oraz zmniejszenia jego powierzchni w obszarze. K02.01 – zagrożenie na skutek przesuszenia siedliska, wiąże się z ekspansją gatunków drzew (głównie sosny i brzozy) oraz roślinności szuwarowej, prowadząc w konsekwencji do niekorzystnych zmian w obrębie jego struktury, pogorszenia uwilgotnienia (ewapotranspiracja) i stopniowego zaniku w obszarze.
			X – Brak zagrożeń i nacisków	Analizowano, nie stwierdzono potencjalnych zagrożeń oraz presji względem siedliska w obszarze.
4.	9190 Kwaśne dąbrowy (<i>Quercion robori-petraeae</i>)	Nie dotyczy, nie stwierdzono siedliska przyrodniczego w obszarze.		
5.	91D0 Bory i lasy bagienne (<i>Vaccinio uliginosi Betuletum pubescentis</i> , <i>Vaccinio uliginosi Pinetum</i> , <i>Pino mugo-Sphagnetum</i> , <i>Sphagno girgensohnii-Piceetum</i>) i brzozowo-sosnowe bagienne lasy borealne	M01.02 Susze i zmniejszenie opadów; K02.01 Zmiana składu gatunkowego (sukcesja)		M01.02 – Zagrożenie związane z pogłębiającym się deficytem wód opadowych, prowadzącym w konsekwencji do przesuszenia siedliska oraz jego degradacji i zmniejszenia powierzchni w obszarze. K02.01 – Deficyt wody oraz postępująca dynamicznie eutrofizacja – wiąże się z niekorzystną ekspansją gatunków i zbiorowisk mezotroficznych (szuwarów sitowych i turzycowych), zaburzających naturalną strukturę borów bagiennych na poziomie warstwy runa i podszytu.
			X – Brak zagrożeń i nacisków	Analizowano, nie stwierdzono potencjalnych zagrożeń oraz presji względem siedliska w obszarze.

6.	91E0 Łęgi wierzbowe, topolowe, olszowe i jesionowe (<i>Salicetum albo-fragilis</i> , <i>Populetum albae</i> , <i>Alnenion glutinoso-incanae</i>) i olsy źródłiskowe	J03.01 Zmniejszenie lub utrata określonych cech siedliska; M01.02 Susze i zmniejszenie opadów		J03.01 - Niedostatek martwego drewna, przy jednoczesnym niewielkim jego zróżnicowaniu pod względem rozmiarów oraz stopnia jego rozkładu prowadzi do pogorszenia stanu ochrony siedliska, powodując w szczególności jego zubożenie różnorodności biologicznej. M01.02 – Zagrożenie związane z nasilającym się deficytem wód opadowych, prowadzącym w konsekwencji do pogorszenia uwilgotnienia siedliska oraz uruchomienia niekorzystnych procesów zmian w obrębie struktury gatunkowej fitocenozy leśnych siedliska.
			B02.04 – Usuwanie martwych i umierających drzew	B02.04 – Nasilenie procesu usuwania martwych drzew, może potencjalnie w dłuższej perspektywie czasu, przyczynić się do pogłębienia procesu zubożenia różnorodności biologicznej siedliska przyrodniczego w obszarze, pogarszając tym samym jego stan ochrony.
7.	1903 lipiennik Loesela <i>Liparis loeselii</i>	M01.02 – Susze i zmniejszenie opadów; K02 - Ewolucja biocenotyczna, sukcesja		M01.02 – Zagrożenie związane z pogłębiającym się deficytem wód opadowych, prowadzącym w konsekwencji do degradacji i zmniejszenia powierzchni siedliska gatunku w obszarze oraz silnej redukcji jego liczebności. K02 – Zagrożenie związane z pogorszeniem struktury siedliska oraz zmniejszeniem jego powierzchni w obszarze na skutek przekształcenia w wyniku postępującej ekspansji niepożądanych gatunków roślin szuwarowych oraz podrostu drzew i krzewów.
			X – Brak zagrożeń i nacisków	Analizowano, nie stwierdzono potencjalnych zagrożeń oraz presji względem gatunku w obszarze.
8.	1337 Bóbr europejski <i>Castor fiber</i>	X - Brak zagrożeń i nacisków		Analizowano, nie stwierdzono istniejących zagrożeń oraz presji względem gatunku w obszarze.
			X - Brak zagrożeń i nacisków	Analizowano, nie stwierdzono potencjalnych zagrożeń oraz presji względem gatunku w obszarze.

9.	1149 Koza <i>Cobitis taenia</i>	X - Brak zagrożeń i nacisków		Analizowano, nie stwierdzono istniejących zagrożeń oraz presji względem gatunku w obszarze.
			M01.02 – Susze i zmniejszenie opadów	M01.02 – Zagrożenie związane z nasileniem naturalnego zjawiska niedoboru wód zasilających zbiorniki wodne, na skutek długotrwałej suszy wywołanej zmniejszeniem opadów atmosferycznych, skutkujące potencjalnie w dłuższej perspektywie czasu, pogorszeniem warunków bytowania gatunku w zbiornikach wodnych.
10.	1088 Kozioróg dębosz <i>Cerambyx cerdo</i>	X - Brak zagrożeń i nacisków		Analizowano, nie stwierdzono istniejących zagrożeń oraz presji względem gatunku w obszarze.
			B02.04 – Usuwanie martwych i umierających drzew; K02 – Ewolucja biocenotyczna, sukcesja; G05.11 – Śmierć lub uraz w wyniku kolizji	B02.04 – Zagrożenie potencjalne związane z nieodpowiednim gospodarowaniem w obrębie siedlisk leśnych oraz koniecznością utrzymania we właściwym stanie infrastruktury drogowej w tym zapewnienia bezpieczeństwa uczestnikom ruchu drogowego, polegające na konieczności usuwania martwych gałęzi oraz całych drzew rosnących wzdłuż dróg, a stanowiących jednocześnie siedliska gatunku. Konsekwencją takich działań, może być znaczące zmniejszenie populacji gatunku w obszarze. K02 – Zagrożenie potencjalne związane z nadmiernym rozwojem podrostu drzew i krzewów, w bezpośrednim sąsiedztwie pni drzew w których bytują owady. W efekcie tego, dochodzić może do niekorzystnych zmian mikrosiedliskowych (zmiana warunków oświetlenia i termiki) wpływających negatywnie na siedliska larw chronionych chrząszczy. G05.11 – Zagrożenie potencjalne związane ze wzrostem śmiertelności osobników gatunku z uwagi na bliskie sąsiedztwo intensywnie wykorzystywanych dróg gruntowych oraz możliwe kolizje rojących się owadów z poruszającymi się pojazdami.

11.	1188 Kumak nizinny <i>Bombina bombina</i>	U - Nieznane zagrożenie lub nacisk.		Niepełna wiedza o rozmieszczeniu stanowisk gatunku w obszarze uniemożliwia dokonanie właściwej identyfikacji zagrożeń.
12.	1082 Pachnica dębowa <i>Osmoderma eremita</i> (<i>Osmoderma barnabita</i>)	X - Brak zagrożeń i nacisków		Analizowano, nie stwierdzono istniejących zagrożeń oraz presji względem gatunku w obszarze.
			B02.04 – Usuwanie martwych i umierających drzew; K02 – Ewolucja biocenotyczna, sukcesja; G05.11 – Śmierć lub uraz w wyniku kolizji	B02.04 – Zagrożenie potencjalne związane z nieodpowiednim gospodarowaniem w obrębie siedlisk leśnych oraz koniecznością utrzymania we właściwym stanie infrastruktury drogowej w tym zapewnienia bezpieczeństwa uczestnikom ruchu drogowego, polegające na konieczności usuwania martwych gałęzi oraz całych drzew rosnących wzdłuż dróg, a stanowiących jednocześnie siedliska gatunku. Konsekwencją takich działań, może być znaczące zmniejszenie populacji gatunku w obszarze. K02 – Zagrożenie potencjalne związane z nadmiernym rozwojem podrostu drzew i krzewów, w bezpośrednim sąsiedztwie pni drzew, w których bytują owady. W efekcie tego, dochodzić może do niekorzystnych zmian mikrosiedliskowych (zmiana warunków oświetlenia i termiki) wpływających negatywnie na siedliska larw chronionych chrząszczy. G05.11 – Zagrożenie potencjalne związane ze wzrostem śmiertelności osobników gatunku z uwagi na bliskie sąsiedztwo intensywnie wykorzystywanych dróg gruntowych oraz możliwe kolizje rojących się owadów z poruszającymi się pojazdami.
13.	1355 Wydra <i>Lutra lutra</i>	U - Nieznane zagrożenie lub nacisk.		Niepełna wiedza o rozmieszczeniu stanowisk gatunku w obszarze uniemożliwia dokonanie właściwej identyfikacji zagrożeń.

14.	1042 Zalotka większa <i>Leucorrhinia pectoralis</i>	Nie stwierdzono gatunku w obszarze, konieczna weryfikacja jego obecności.
-----	--	---

Kody zagrożeń podano zgodnie z Instrukcją wypełniania Standardowego Formularza Danych obszaru Natura 2000 wersja 2012.1 opracowaną przez Generalną Dyрекcję Ochrony Środowiska

Załącznik nr 4 do zarządzenia
Regionalnego Dyrektora Ochrony Środowiska
w Gorzowie Wielkopolskim
z dnia 13 lutego 2024 r.

Cele działań ochronnych

Lp.	Przedmiot ochrony	Parametr/wskaźnik stanu ochrony ¹	Cele działań ochronnych
1.	3150 Starorzeczka i naturalne eutroficzne zbiorniki wodne ze zbiorowiskami z <i>Nympheion</i> , <i>Potamion</i>	Ogólny cel ochrony	Utrzymanie stanu ochrony siedliska na poziomie złym (U2) w obszarze.
		Powierzchnia siedliska	Utrzymanie stabilnej powierzchni siedliska przyrodniczego na poziomie 38 ha w obszarze na poziomie stanu ochrony (U2), z uwzględnieniem naturalnych procesów przyrodniczych.
		Charakterystyczna kombinacja zbiorowisk w obrębie transektu	Utrzymanie oceny wskaźnika na poziomie właściwym (FV): duża różnorodność fitocenotyczna zbiorowisk, obecne nymfeidy i elodeidy. Pleustofity drobne obecne lub nie (jeśli obecne to w jeziorach do 25%) - na 1 stanowisku, a na pozostałych 3 stanowiskach utrzymanie oceny złej (U2).
		Gatunki wskazujące na degenerację siedliska	Utrzymanie oceny wskaźnika na poziomie właściwym (FV): brak gatunków obcych i inwazyjnych (dopuszcza się obecność moczarki kanadyjskiej) - na 2 stanowiskach (Jez. Głębiniec i Popienko), a na pozostałych 2 stanowiskach utrzymanie oceny niezadawalającej (U1) (Jez. Linie i Oczko).
		Barwa wody	Utrzymanie oceny wskaźnika na poziomie niezadawalającym (U1): wyraźnie zielone zabarwienie wody, na powierzchni siedliska w obszarze.
		Konduktywność (przewodnictwo elektrolityczne)	Utrzymanie oceny wskaźnika na poziomie właściwym (FV): <wartość niższa lub równa 600µS/cm, na 3 stanowiskach siedliska w obszarze, a na 1 stanowisku oceny niezadawalającej (U1).
		Przezroczystość wody	Utrzymanie oceny wskaźnika na poziomie właściwym (FV): widzialność krążka Secchiego powyżej 2,5 m, na powierzchni siedliska w obszarze.
2.	7110 Torfowiska wysokie z roślinnością torfotwórczą (żywe)	Ogólny cel ochrony	Utrzymanie stanu ochrony siedliska na poziomie niezadawalającym (U1) w obszarze.
		Powierzchnia siedliska	Utrzymanie stabilnej powierzchni siedliska przyrodniczego na poziomie 1,60 ha w obszarze na poziomie stanu ochrony (U1), z uwzględnieniem naturalnych procesów przyrodniczych.
		Gatunki charakterystyczne	Utrzymanie oceny wskaźnika na poziomie właściwym (FV): występują co najmniej 3 gatunki torfowców i 2 gatunki roślin naczyniowych spośród gatunków charakterystycznych, na całej powierzchni siedliska w obszarze.
		Pokrycie i struktura gatunkowa	Utrzymanie oceny wskaźnika na poziomie właściwym (FV): całkowite pokrycie

		torfowców	torfowców, ponad 50%, na powierzchni siedliska w obszarze.
		Obecność krzewów i drzew	Poprawa oceny wskaźnika do poziomu właściwego (FV): pokrycie drzew poniżej 10%, krzewów (borówka bagienna, bagno zwyczajne – poniżej 30%, na całej powierzchni siedliska w obszarze.
		Odpowiednie uwodnienie	Utrzymanie oceny wskaźnika na poziomie niezadawalającym (U1): odpowiednie uwodnienie, tj. poziom wody 10-30 cm w stosunku do powierzchni torfowiska, z uwzględnieniem naturalnych procesów.
		Melioracje odwadniające	Utrzymanie oceny wskaźnika na poziomie właściwym (FV): brak sieci rowów i kanałów melioracyjnych oraz innych elementów infrastruktury melioracyjnej odwadniających torfowisko bądź infrastruktura melioracyjna w wystarczającym stopniu „zneutralizowana” na skutek podjętych działań ochronnych, na całej powierzchni siedliska w obszarze.
3.	7140 Torfowiska przejściowe i trzęsawiska (przeważnie z roślinnością z <i>Scheuchzerio-Caricetea</i>)	Ogólny cel ochrony	Utrzymanie stanu ochrony siedliska na poziomie złym (U2) w obszarze.
		Powierzchnia siedliska	Utrzymanie stabilnej powierzchni siedliska przyrodniczego na poziomie 14 ha w obszarze na poziomie stanu ochrony (U2), z uwzględnieniem naturalnych procesów przyrodniczych.
		Gatunki charakterystyczne	Utrzymanie oceny wskaźnika na poziomie niezadawalającym (U1): obecność 4-6 gatunków charakterystycznych lub mniej, lecz pokrycie na transekcie 20-50% - na 1 stanowisku, a na pozostałych stanowiskach (płatach) utrzymanie oceny złej (U2).
		Obecność podrostu drzew i krzewów	Poprawa wskaźnika z poziomu złego (U2) na poziom niezadawalający (U1) – udział krzewów i podrostu drzew mniejszy niż 15% na całej powierzchni (we wszystkich płatach) siedliska w obszarze.
		Pokrycie i struktura gatunkowa mchów	Utrzymanie oceny wskaźnika na poziomie złym (U2): całkowite pokrycie mchów – poniżej 20%, na powierzchni siedliska w obszarze.
		Obce gatunki inwazyjne	Utrzymanie oceny wskaźnika na poziomie właściwym (FV): brak obcych gatunków, na powierzchni siedliska w obszarze.
		Gatunki ekspansywne roślin zielnych	Utrzymanie oceny wskaźnika na poziomie niezadawalającym (U1): zajmują do 5% powierzchni - na 1 stanowisku, a na pozostałych stanowiskach (płatach) utrzymanie oceny złej (U2).
		Stopień uwodnienia	Utrzymanie oceny wskaźnika na poziomie niezadawalającym (U1): poziom wody mierzony w piezometrze 10-20 cm poniżej powierzchni torfowiska - na 1 stanowisku, a na pozostałych stanowiskach (płatach) utrzymanie oceny złej (U2).
4.	9190 Kwaśne dąbrowy (<i>Quercion robori-petraeae</i>)	Nie dotyczy, nie stwierdzono siedliska przyrodniczego w obszarze.	

5.	91D0 Bory i lasy bagienne (<i>Vaccinio uliginosi Betuletum pubescentis</i> , <i>Vaccinio uliginosi Pinetum</i> , <i>Pino mugosphagnetum</i> , <i>Sphagno girgensohnii-Piceetum</i>) i brzoźowo-sosnowe bagienne lasy borealne	Ogólny cel ochrony	Utrzymanie stanu ochrony siedliska na poziomie niezadawalającym (U1) - na 1 stanowisku, a na pozostałych stanowiskach (płatach) utrzymanie oceny złej (U2).
		Powierzchnia siedliska	Utrzymanie stabilnej powierzchni siedliska przyrodniczego na poziomie 1,0 ha w obszarze, na poziomie oceny (U1/U2), z uwzględnieniem naturalnych procesów przyrodniczych.
		Gatunki charakterystyczne	Utrzymanie oceny wskaźnika na poziomie niezadawalającym (U1): obecność 30-60% gatunków charakterystycznych dla fitocenozy, - na 1 stanowisku, a na pozostałych stanowiskach (płatach) utrzymanie oceny złej (U2).
		Inwazyjne gatunki obce w runie	Utrzymanie oceny wskaźnika na poziomie właściwym (FV): brak obcych gatunków, na wszystkich płatach siedliska w obszarze.
		Gatunki obce w drzewostanie	Utrzymanie oceny wskaźnika na poziomie właściwym (FV): brak geograficznie obcych gatunków, na wszystkich płatach siedliska w obszarze.
		Uwodnienie	Utrzymanie oceny wskaźnika na poziomie niezadawalającym (U1): nieco przesuszone - na 1 stanowisku, a na pozostałych stanowiskach (płatach) utrzymanie oceny złej (U2).
		Występowanie mchów torfowców	Utrzymanie oceny wskaźnika na poziomie niezadawalającym (U1): obniżone pokrycie albo różnorodność gatunkowa - na 1 stanowisku, a na pozostałych stanowiskach (płatach) utrzymanie oceny złej (U2).
6.	91E0 Łęgi wierzbowe, topolowe, olszowe i jesionowe (<i>Salicetum albo-fragilis</i> , <i>Populetum albae</i> , <i>Alnion glutinoso-incanae</i>) i olsy źródliskowe	Ogólny cel ochrony	Utrzymanie stanu ochrony siedliska na poziomie niezadawalającym (U1) w obszarze.
		Powierzchnia siedliska	Utrzymanie stabilnej powierzchni siedliska przyrodniczego na poziomie 14 ha w obszarze na poziomie stanu ochrony (U1), z uwzględnieniem naturalnych procesów przyrodniczych.
		Gatunki charakterystyczne	Utrzymanie oceny wskaźnika na poziomie niezadawalającym (U1): kombinacja florystyczna zubożona, lecz oparta na gatunkach typowych dla łągi, na powierzchni siedliska w obszarze.
		Gatunki dominujące	Utrzymanie oceny wskaźnika na poziomie niezadawalającym (U1): we wszystkich warstwach dominują gatunki typowe dla siedliska przy czym są zaburzone relacje ilościowe - na wszystkich płatach siedliska w obszarze.
		Obce gatunki inwazyjne	Utrzymanie oceny wskaźnika na poziomie niezadawalającym (U1): więcej niż jeden gatunek lub nawet jeden gatunek jeżeli jest liczny - na wszystkich płatach siedliska w obszarze.
		Martwe drewno leżące lub stojące >3 m długości >50 cm	Poprawa oceny wskaźnika do poziomu niezadawalającego (U1): 3-5 szt./ha martwego drewna, na powierzchni 50% siedliska

		grubości	w obszarze, a na pozostałej powierzchni utrzymanie oceny złej (U2).
		Reżim wodny	Utrzymanie oceny wskaźnika na poziomie niezadawalającym (U1): dynamika zalewów i przewodnienie podłoża obniżone w stosunku do normalnego - na 1 stanowisku, a na pozostałych stanowiskach (płatach) utrzymanie oceny złej (U2).
7.	1903 lipiennik Loesela <i>Liparis loeselii</i>	Populacja	Utrzymanie populacji gatunku w obszarze na poziomie 1 stanowiska, na poziomie oceny stanu ochrony (U2), z uwzględnieniem naturalnych fluktuacji jego liczebności.
		Siedlisko	a) Ocienienie – Poprawa oceny wskaźnika do poziomu właściwego (FV): stopień zarośnięcia siedliska przez roślinność drzewiastą <25% na stanowisku gatunku w obszarze. b) Grubość wojłoku - Poprawa oceny wskaźnika do poziomu niezadawalającego (U1): grubość 5-10 cm, na stanowisku gatunku w obszarze. c) Stopień uwodnienie podłoża - Utrzymanie oceny wskaźnika na poziomie niezadawalającym (U1): stopień uwodnienia średni, na stanowisku gatunku w obszarze.
8.	1337 Bóbr europejski <i>Castor fiber</i>	Populacja	Utrzymanie populacji gatunku w obszarze na poziomie minimum 15 osobników, na poziomie oceny stanu ochrony (FV), z uwzględnieniem naturalnych fluktuacji liczebności.
		Siedlisko	a) Baza pokarmowa – utrzymanie oceny właściwej wskaźnika (FV) na stanowiskach gatunku w obszarze. b) Udział siedliska kluczowego dla gatunku - utrzymanie oceny właściwej wskaźnika (FV) na stanowiskach gatunku w obszarze. c) Charakter strefy brzegowej - utrzymanie oceny właściwej wskaźnika (FV) na stanowiskach gatunku w obszarze.
9.	1149 Koza <i>Cobitis taenia</i>	Populacja	Utrzymanie populacji gatunku w obszarze na poziomie 4 stanowisk i 100 osobników, na poziomie oceny stanu ochrony (U1), z uwzględnieniem naturalnych fluktuacji jego liczebności.
		Siedlisko	Utrzymanie na 2 stanowiska gatunku (Jez. Głębiniec i Linie) wskaźników stanu siedliska na obecnym stanie właściwym (FV) oraz utrzymanie oceny stanu siedliska na poziomie niezadawalającym (U1), na 2 stanowiska (tj. Jez. Oczko i Popienko), z uwzględnieniem naturalnych procesów.
10.	1088 Kozioróg dębosz <i>Cerambyx cerdo</i>	Populacja	Utrzymanie populacji gatunku w obszarze na poziomie 44 stanowisk, na poziomie oceny stanu ochrony (FV), z uwzględnieniem naturalnych fluktuacji jego liczebności.
		Siedlisko	Utrzymanie oceny wskaźników siedliska gatunku na obecnym poziomie właściwym (FV) w obszarze.

11.	1188 Kumak nizinny <i>Bombina bombina</i>	Populacja i siedlisko	Utrzymanie potencjalnych stanowisk gatunku w obszarze (populacja nierozpoznana, wymaga kontynuacji badań inwentaryzacyjnych).
		Ogólny cel ochrony	Nie określa się. Weryfikacja stanu wiedzy o gatunku w obszarze.
12.	1082 Pachnica dębowa <i>Osmoderma eremita</i> (<i>Osmoderma barnabita</i>)	Populacja	Utrzymanie populacji gatunku w obszarze na poziomie minimum 3 stanowisk, z oceną stanu ochrony (U1), z uwzględnieniem naturalnych fluktuacji jego liczebności.
		Siedlisko	Utrzymanie oceny wskaźników siedliska gatunku na obecnym poziomie niezadawalającym (U1) w obszarze.
13.	1355 Wydra <i>Lutra lutra</i>	Populacja i siedlisko	Utrzymanie potencjalnych stanowisk gatunku w obszarze (populacja nierozpoznana, wymaga kontynuacji badań inwentaryzacyjnych).
		Ogólny cel ochrony	Nie określa się. Weryfikacja stanu wiedzy o gatunku w obszarze.
14.	1042 Zalotka większa <i>Leucorrhinia pectoralis</i>	Nie stwierdzono gatunku w obszarze, konieczna weryfikacja jego obecności.	

¹ Parametry/wskaźniki stanu ochrony, odrębne dla każdego siedliska lub gatunku, zostały oparte na podstawie wskaźników stanu zachowania zawartych w metodyce monitoringu, o której mowa w art. 122 ust. 2 ustawy z dnia 16 kwietnia 2004 r. o ochronie przyrody (Dz. U. z 2022 r. poz. 916, 1726, 2185 i 2375), i raportów, o których mowa w art. 38 tej ustawy.

Załącznik nr 5 do zarządzenia
Regionalnego Dyrektora Ochrony Środowiska
w Gorzowie Wielkopolskim
z dnia 13 lutego 2024 r.

Działania ochronne ze wskazaniem podmiotów odpowiedzialnych za ich wykonanie i obszarów ich wdrażania

Działania ochronne			Obszar wdrażania	Podmiot odpowiedzialny za wykonanie
Przedmiot ochrony	Nr	Opis zadania ochronnego		
<i>Działania dotyczące ochrony czynnej siedlisk przyrodniczych, gatunków roślin i zwierząt oraz ich siedlisk</i>				
7110 Torfowiska wysokie z roślinnością torfotwórczą (żywe)	A1	Usunięcie drzew z powierzchni torfowiska wraz z wywiezieniem pozyskanej biomasy poza granice jego zasięgu. Zadanie należy wykonać w terminie 3 lat od dnia ustanowienia planu zadań ochronnych, a następnie powtórzyć w zależności od potrzeb.	Nadl. Rzepin adres leśny: 10-26-1-09-444-d (Płat siedliska zlokalizowany w obrębie ww. wydzielenia leśnego)	Miejscowy nadleśniczy
7140 Torfowiska przejściowe i trzęsawiska (przeważnie z roślinnością z <i>Scheuchzerio-Caricetea</i>);	A2	Usunięcie drzew i trzciny z powierzchni torfowiska wraz z wywiezieniem pozyskanej biomasy poza granice jego zasięgu. Zadanie należy wykonać w terminie 3 lat od dnia ustanowienia planu zadań ochronnych, a następnie powtórzyć w zależności od potrzeb.	Nadl. Rzepin adres leśny: 10-26-1-10-397-c, 10-26-1-10-396-g (część), 10-26-1-09-499-j, 10-26-1-09-501-j, (Płaty siedlisk zlokalizowane w obrębie ww. wydzieleni leśnych)	Miejscowy nadleśniczy

1903 lipiennik Loesela <i>Liparis loeselii</i>	A3	Usunięcie drzew i trzciny z powierzchni siedliska gatunku wraz z wywiezieniem pozyskanej biomasy. Zadanie należy wykonać w terminie 3 lat od dnia ustanowienia planu zadań ochronnych, a następnie powtórzyć w zależności od potrzeb.	Nadl. Rzepin adres leśny: 10-26-1-09-502-f (część) (Płat siedliska gatunku, zlokalizowany w obrębie ww. wydzielenia leśnego)	Miejscowy nadleśniczy
<i>Działania związane z utrzymaniem lub modyfikacją metod gospodarowania</i>				
3150 Starorzecza i naturalne eutroficzne zbiorniki wodne ze zbiorniskami z <i>Nympheion, Potamion</i>	B1	W nowo sporządzanych operatach rybackich określających zasady prowadzenia gospodarki rybackiej w obwodzie rybackim na zbiornikach wodnych stanowiących siedlisko przyrodnicze 3150, wprowadzić zapisy: 1) Wskazujące na preferowanie zarybiania zbiorników gatunkami ryb drapieżnych takich jak: szczupak (<i>Esox lucius</i>), sandacz (<i>Sander lucioperca</i>) i okoń (<i>Perca fluviatilis</i>). 2) Wykluczające zarybianie zbiorników gatunkami obcymi rodzimej ichtiofaunie, w tym w szczególności, karpem (<i>Cyprinus carpio</i>), amurem białym (<i>Ctenopharyngodon idella</i>), tołpygą (<i>Hypophthalmichthys molitrix</i>) i karasiem chińskim (<i>Carassius auratus</i>). 3) Wykluczające stosowanie połowu ryb przy użyciu sieci oraz ograniczające do minimum stosowanie zanęt wędkarskich.	Zbiorniki wodne: Linie, Oczko, Głębiniec oraz Popienko, stanowiące siedlisko przyrodnicze 3150 w granicach obszaru	Podmioty sporządzające oraz opiniujące operaty rybackie
3150 Starorzecza i naturalne eutroficzne zbiorniki wodne ze zbiorniskami z <i>Nympheion, Potamion</i>	B2	Modyfikacja użytkowania zbiorników wodnych w zakresie dopuszczenia do konserwacji (remontu) istniejących pomostów i kładek drewnianych służących wędkowaniu, przy jednoczesnym ograniczeniu budowy nowych obiektów, poza już istniejącymi.	Zbiorniki wodne: Linie, Oczko, Głębiniec oraz Popienko, stanowiące siedlisko przyrodnicze 3150 w granicach obszaru	Miejscowy nadleśniczy

91E0 Łęgi wierzbowe, topolowe, olszowe i jesionowe (<i>Salicetum albo-fragilis</i> , <i>Populetum albae</i> , <i>Alnenion glutinoso-incanae</i>) i olsy źródliskowe	B3	Modyfikacja gospodarki leśnej w zakresie wyłączenia z użytkowania gospodarczego płatów siedlisk przyrodniczych we wskazanym obszarze wdrażania, z wyjątkiem dopuszczenia możliwości wycinki drzew wraz z możliwością usunięcia pozyskanego drewna w sytuacjach klęskowych, w przypadkach zagrażających trwałości lasu i/lub bezpieczeństwu ludzi oraz w wyniku działań związanych z usuwaniem obcych gatunków drzew dla siedliska.	Płaty siedlisk przyrodniczych 91E0 w obrębie wydziałów leśnych Nadl. Rzepin: adres leśny: 10-26-1-09-499-p, 10-26-1-09-499-o, 10-26-1-09-498-h, 10-26-1-08-497-g, 10-26-1-08-497-d, 10-26-1-08-540-a, 10-26-1-08-540-f, 10-26-1-08-541-a. w obszarze Natura 2000.	Miejscowy Nadleśniczy
91D0 Bory i lasy bagienne (<i>Vaccinio uliginosi Betuletum pubescentis</i> , <i>Vaccinio uliginosiPinetum</i>) i brzoźowo-sosnowe bagienne lasy borealne	B4	Modyfikacja gospodarki leśnej w zakresie pozostawienia fragmentu fitocenozy leśnej na torfowisku w celu utrzymania i/lub odtworzenia siedliska boru bagiennego na drodze spontanicznej sukcesji naturalnej.	Nadl. Rzepin adres leśny: 10-26-1-10-396-g (część) 10-26-1-10-397-c (część) 10-26-1-09-499-j (część)	Miejscowy Nadleśniczy
1088 Kozioróg dębosz <i>Cerambyx cerdo</i>	B5	Utrzymanie sposobu gospodarowania, który zapewnił zachowanie starych dębów, podczas zabiegów gospodarczych w wybranych wydziałach leśnych z uwzględnieniem sytuacji zagrażających bezpieczeństwu ludzi (drogi, ścieżki). W sytuacji drzew zasiedlonych przez gatunek, zamiast wycinki, należy rozważyć alternatywne rozwiązania chirurgii drzew przy drogach i ścieżkach, z zachowaniem zasad bezpieczeństwa publicznego.	Nadleśnictwo Rzepin: aleja dębowa wzdłuż drogi leśnej w granicach wydziałów: 10-26-1-09-499, (k, i, m, n).	Miejscowy Nadleśniczy
1082 Pachnica dębowa <i>Osmoderma eremita</i> (<i>Osmoderma barnabita</i>), 1088 Kozioróg dębosz	B6	Utrzymanie sposobu gospodarowania, który zapewnił zachowanie starych dębów, podczas zabiegów gospodarczych w wybranych oddziałach leśnych nad jeziorem Linie, z uwzględnieniem sytuacji zagrażających bezpieczeństwu ludzi (drogi, ścieżki). W sytuacji drzew zasiedlonych przez gatunki,	Nadleśnictwo Rzepin: aleje dębowe wzdłuż dróg i ścieżek w granicach oddziałów: 10-26-1-08-497,	Miejscowy nadleśniczy

<i>Cerambyx cerdo</i>		zamiast wycinki, należy rozważyć alternatywne rozwiązania chirurgii drzew przy drogach i ścieżkach, z zachowaniem zasad bezpieczeństwa publicznego.	10-26-1-09-498, 10-26-1-09-542, 10-26-1-08-540, 10-26-1-08-541 w obszarze Natura 2000.	
<i>Działania dotyczące monitoringu stanu przedmiotów ochrony oraz realizacji celów działań ochronnych</i>				
Wszystkie przedmioty ochrony obszaru	C1	Ocena stanu ochrony zgodnie z założeniami metodycznymi obowiązującymi w ramach Państwowego Monitoringu Środowiska. Monitoring należy realizować cyklicznie, co 5 lat dla gatunków roślin i zwierząt oraz siedlisk 3150, 7110, 7140, natomiast dla siedliska 91E0 i 91D0 co 10 lat.	W granicach obszaru określonym zarządzeniem	Sprawujący nadzór nad obszarem